

BESKYDSKÁ OBLASŤ TMAVEJ OBLOHY

Pavol Rapavý^{1, 2, 3}, Peter Begeni^{2, 3}

¹ KHaP MH Hvezdáreň v Rimavskej Sobote

² Slovenský zväz astronómov

³ Slovenská astronomická spoločnosť pri SAV

Abstrakt: Parky (oblasti) tmavej oblohy sú špecifickými chránenými oblasťami zameranými na ochranu nočného životného prostredia. V týchto oblastiach je svetelným znečistením prírodné prostredie narušené len málo. Relatívne nízky jas oblohy umožňuje pozorovať aj také úkazy, ktoré v blízkosti miest zanikajú na presvetlenej oblohe. Beskydská oblasť tmavej oblohy je druhou takouto oblasťou v Českej republike a na Slovensku, vznikla 4. 3. 2013. Cieľom jej vyhlásenia je predovšetkým osвета a vzdelávanie v problematike svetelného znečistenia (správneho svietenia).

Kľúčové slová: oblasti tmavej oblohy, svetelné znečistenie, astronomické pozorovania

Úvod

Beskydská oblasť tmavej oblohy (BOTO) je špecifickou oblasťou zameranou na ochranu nočného životného prostredia. Bola vyhlásená 4. 3. 2013 a, nachádza sa na území Českej republiky (ČR) a Slovenska. Prvou chránenou oblasťou tmy v ČR bola Jizerská oblasť tmavé oblohy (JOTO) (www.izera-darksky.eu) vyhlásená pri príležitosti Medzinárodného roku astronómie 4. 11. 2009. JOTO bola prvou takouto oblasťou na území dvoch štátov (ČR, Poľsko). V rámci Medzinárodného roku biodiverzity bol 3. 12. 2010 vyhlásený Park tmavej oblohy Poloniny (poloniny.svetelneznecistenie.sk) ako prvá takáto oblasť na Slovensku. BOTO (www.boto.cz) je teda druhou oblasťou na Slovensku, druhou v ČR a druhou na svete, ktorá sa rozprestiera na území dvoch štátov.

BOTO nemá, podobne ako ďalšie takéto oblasti u nás, oporu v zákone, vznikla so súhlasom vyhlasujúcich organizácií a za podpory obcí na území ktorých sa nachádza.

Príprava BOTO

S prvou ideou chránenej oblasti v Beskydách prišiel v roku 2011 český astronóm amatér Jan Kondziolka. Konkrétnejšie kroky však začali až v súvislosti s podporou Nadácie O₂ v rámci programu Think Big. Prvé stretnutie sa uskutočnilo v máji 2012 v centre plánovanej oblasti na Gruňi – chate Švarná Hanka (Staré Hamry) a ďalšie v septembri. Okrem iniciátorov sa ho zúčastnili aj zástupcovia astronomických organizácií, štátnej ochrany prírody a miestnej samosprávy.

Z listu čestného predsedu České astronomické spoločnosti:

„Jestliže se povede vyhlášení Beskydské oblasti tmavé oblohy, ukážeme světu, že to s ochranou pohledu na oblohu myslíme vážně. A pohled na oblohu, pohled do vesmíru, pohled na svět, který nás obklopuje a jehož jsme součástí, je nezpochybnitelné právo každého z nás!“

RNDr. Jiří Grygar, CSc.

Vyhlásenie BOTO

Beskydská oblasť tmavé oblohy / Beskydská oblasť tmavej oblohy bola vyhlásená pri príležitosti 40. výročia založenia Chránenej krajinej oblasti Beskydy slávnostným podpisom memoranda zástupcami piatich organizácií, ktoré sa dohodli na spolupráci a vymedzení tejto špecifickej oblasti:

- Česká astronomická společnost
- Slovenská astronomická spoločnosť pri SAV
- Agentura přírody a krajiny ČR – Správa CHKO Beskydy

- Štátna ochrana prírody SR – Správa CHKO Kysuce
- Lesy ČR, s. p. – Krajské ředitelství Frýdek-Místek, Lesní správa Ostravice

Vyhlasenie bolo za podpory obcí, na území ktorých sa BOTO nachádza (Staré Hamry, Bílá, Čeladná, Morávka, Krásná, Horní Bečva, Ostravice, Makov, Korňa, Turzovka, Vysoká nad Kysucou, Klokočov), čo je jednou zo záruk jej ďalšieho rozvoja. BOTO bola zriadená s cieľom informovať laickú aj odbornú verejnosť o zachovanom nočnom životnom prostredí, vzdelávať v tejto problematike, propagovať ochranu nočného životného prostredia s dôrazom na tmavú oblohu.

Patrónkou BOTO sa stala známa televízna tvár Mgr. Alena Zárybnická (Předpověď počasí, Turbulence). Zaujímavosťou memoranda sú podpisy perom Space Pen, ktoré mal na raketopláne Atlantis astronaut A. J. Feustel.



V logu je súhvezdie Veľký voz a chránená Sova dlhochvostá
(cz. Puštík bělavý, lat. *Strix uralensis*)

Charakteristika BOTO

BOTO sa nachádza v Moravsko-sliezskych Beskydách, prevažne na území Chránenej krajinné oblasti Beskydy v Českej republike a Chránenej krajinné oblasti Kysuce na Slovensku. Najvyšším bodom je Lysá hora (1 323 m n. m.).

Rozloha BOTO je 308 km² (222,4 km² v ČR a 85,7 km² v SR), čo bola v čase vyhlásenia deviatá najväčšia oblasť na svete.

Jas nočnej oblohy je priemerne 21,2 – 21,3 mag/arcsec², na Bortleho stupnici vzhľadu nočnej oblohy dosahuje hodnotu 3 – 4, čo je typická vidiecka obloha. Medzná hviezdna veľkosť je 6,5 mag.

Z hľadiska vzdelávania a popularizácie sa jedná pravdepodobne o našu najvhodnejšiu oblasť tmavej oblohy, nakoľko sa nachádza v turisticky navštevovanej oblasti s dobrou infraštruktúrou. Jej význam je značný aj pre rozvoj turistického ruchu, nakoľko otvára ďalšie možnosti aktívneho využitia voľného času.

Na klimatologickej stanici Bílý Kříž je automatizovaná meteorická stanica siete CEMENT (Central European Meteor Network) a merač jasu oblohy. V BOTO dopadol 6. 5. 2000 meteorit Morávka. Jednako sa o denný bolid, dodnes bolo nájdených 6 fragmentov meteoritu s celkovou hmotnosťou 1,4 kg. Väčšina fragmentov je však doteraz nenájdená, nakoľko je v ťažko dostupnom teréne. Predpokladaná celková dopadová hmotnosť je až 100 kg.

V BOTO sa nachádza množstvo prírodných a kultúrnych zaujímavostí. Dominantu tvorí vodná nádrž Šance, tesne za hranicami BOTO je vodná nádrž Morávka. Nachádza sa tam množstvo náučných chodníkov, turistických a cykloturistických trás. V letných mesiacoch návštevníkov potešia kúpaliská, v zimných množstvo lyžiarskych zjazdoviek a bežkárskeho trás. Oblasť BOTO a jeho okolie je bohaté na ubytovacie možnosti, môžeme tam nájsť dve jaskyne (Kněhyňská, Ondrášovy díry) a partizánske bunkre. Krásu prírody dopĺňajú nádherné drevené kostolíky a kaplnky, nechýbajú ani múzeá, galérie,

rodné domy, či pamätne izby. Za zmienku stojí Vysoká nad Kysucou, kde sa nachádza pamätná izba E. A. Cernana, amerického astronauta československého pôvodu, posledného človeka na Mesiaci. Na celom území je množstvo chránených stromov, zaujímavým prírodným úkazom je ropný prameň v Korní. Množstvo prírodných pamiatok, rezervácií a národných prírodných rezervácií zaručujú návštevníkom zážitok z nefalšovanej prírody.

Na prístupových cestách sú umiestnené tabule s logom oblasti, možno tu nájsť niekoľko skrýš Geocachingu zameraných na svetelné znečistenie a zaujímavosti BOTO. Pre verejnosť sú organizované prednášky, besedy a pozorovania (Jarní den v BOTO, Noc vědců a pod.)

Záver

Beskydská oblasť tmavej oblohy je výsledkom iniciatívy astronómov, ktorým záleží nielen na zachovaní kvalitnej nočnej oblohy, ale aj ochrane nočného životného prostredia. BOTO má všetky predpoklady pre rozvoj astroturistiky a jej návšteva by mal byť samozrejmom súčasťou vzdelávacieho procesu.

Adresa autorov

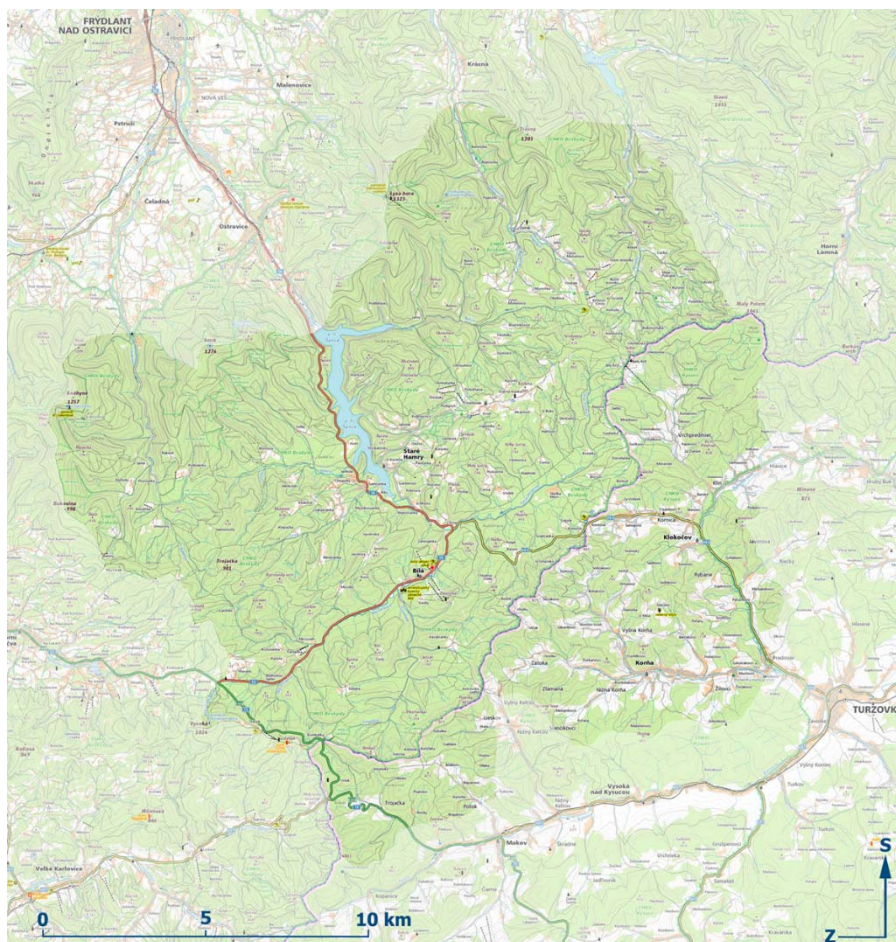
RNDr. Pavol Rapavý, RNDr. Peter Begeni

KHaP Hvezdáreň v Rimavskej Sobote, Slovenský zväz astronómov

Tomášovská 63

979 01 Rimavská Sobota

astrors@astrors.sk, begi@begi.sk



Mapa Beskydskej oblasti tmavej oblohy (podklad Mapy.cz, s.r.o)